

Defensie van Curaçao in de 19^e eeuw

In 1816 bestond de defensie van Curaçao uit enkele oorlogsschepen en de landmacht. In 1818 brak een omvangrijke gele-koortsepidemie uit onder de opvarenden van de schepen. De epidemie duurde erg lang, want nog in 1820 kregen oorlogsschepen met bestemming Curaçao uitdrukkelijk de opdracht om buitengaats te blijven met het oog op besmetting. De landmacht bestond uit ongeveer 350 man. Het niveau van de troepen, voor het merendeel bestaande uit Duitse en Poolse landlopers, was erg laag. Het aantal krijgsraadzaken, diefstal, mishandeling en verzet tegen meerderen was erg groot. De krijgstuicht werd over het algemeen nog met rietslagen gehandhaafd.

Bolwerk

Het bezuinigingsplan dat directeur Cantz'laar ter uitvoering kreeg, leidde ook tot vermindering van het garnizoen, zodat dit eind 1821 bestond uit 14 officieren en 184 onderofficieren en manschappen.

Behalve de in de 18^e eeuw gebouwde versterking aan de St Annabaai (Punta Brava en 't Rif), beschikte Curaçao in 1822 nog over een paar kustversterkingen, maar die waren allemaal min of meer verwaarloosd. Richting Oostpunt had alleen fort Beekenburg nog een zekere waarde.

Voor een plan ter verbetering van de bestaande toestanden dat door Cantz'laar naar Nederland werd gezonden, toonde koning Willem I meteen belangstelling. In eerste instantie had de koning ook het voornemen om, behalve de haven, ook verder op het eiland fortificaties te laten aanleggen om zodoende van Curaçao een bolwerk in het Caribisch gebied te maken.

Krayenhoffs plan

Om zijn plannen te verwezenlijken, stelde koning Willem I luitenant-generaal Krayenhoff aan. In oktober 1824 besprak de koning de defensie van Curaçao met Krayenhoff en op 26 november bracht Krayenhoff rapport uit waarin hij de bouw van buiten-



Luitenant-Generaal Krayenhoff
1758-1840

forten afraadde en zich beperkte tot de beveiliging van de haven. Op 5 mei 1825 vertrok Krayenhoff vervolgens, via Paramaribo, naar Curaçao waar hij, vergezeld van vijf officieren, op 26 juni arriveerde. Tot 21 juli verbleef hij op Curaçao en bezocht daarna Bonaire en Aruba. Op 18 september was Krayenhoff weer in Vlissingen en diende op 15 oktober zijn voorstellen in. Het betrof de bouw van een nieuw Waterfort en een Riffort. Het volledige plan-Krayenhoff zou maar liefst zeven miljoen hebben gekost, evenveel als alle destijds op Curaçao belegde kapitaal. Het plan werd daarom sterk vereenvoudigd, maar bleef nog van aanzienlijke omvang. Het plan werd nu begroot op minder dan een miljoen en werd op 10 augustus 1826 bij koninklijk besluit goedgekeurd. De uiteindelijke kosten zouden iets meer dan f 700.000 bedragen.

Krayenhoffs plan was tevens bedoeld als werkverschaffing op grote schaal op het arme eiland. De leiding van de bouw berustte bij Johannes Nibaber die hiervoor tot 1829 op Curaçao is gebleven. De specie voor de forten werd aangevoerd vanuit Sint Eustatius, waarvoor niet minder dan zes schepen in de vaart waren. Op 29 december 1829 werd het Riffort opgeleverd. De batterijen van het Riffort beschikten over 56 kanonnen. De vesting had haar eigen kazerne,

kruitmagazijn en regenbak en alles, voor die tijd, bomvrij. Vlakbij het Riffort stond ook een bomvrije koepel waarin de ketting werd bewaard die bestemd was om de haveningang af te sluiten. De ketting werd daarvoor op een onzinkbaar vlot, dat achter het fort gereed lag, over de haven gevaren. In 1834 werd de ketting opgeruimd, maar in 1846 weer aangebracht en op gezette tijden werd ermee geoefend. In 12 minuten kon de ketting gespannen worden en in 6 minuten weer worden verwijderd.

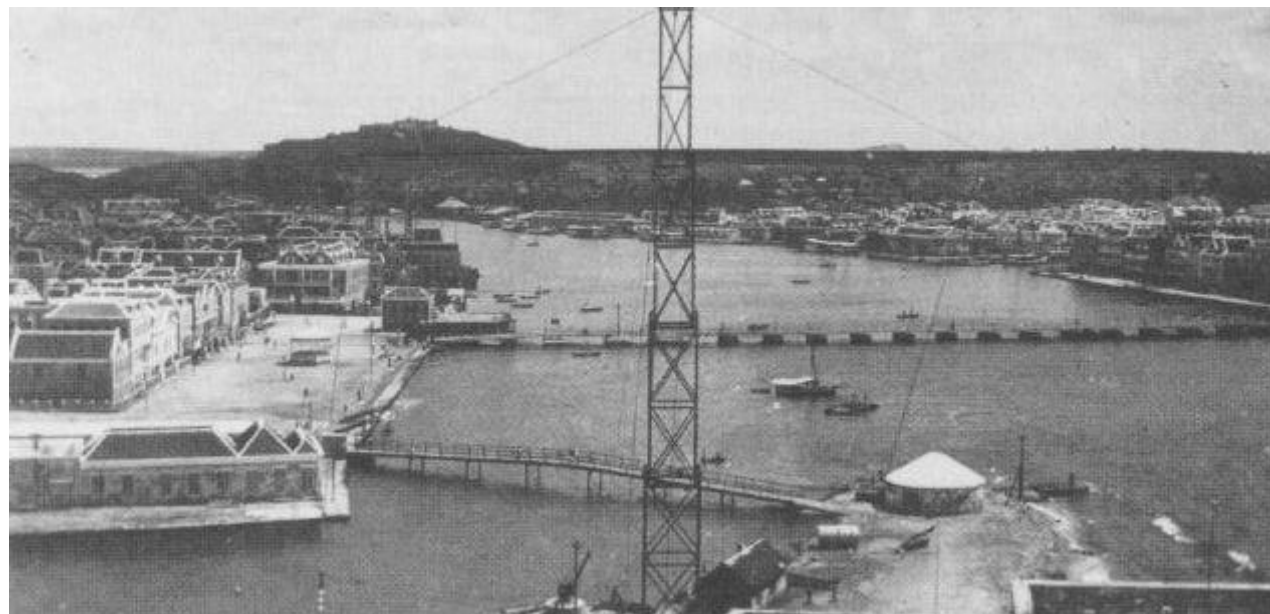
Waterfort

Tegenover het Riffort verrees het vierde Waterfort. Dit fort was nog groter dan het Riffort. In het Waterfort was tevens de ziekenboeg, een kruitmagazijn, werkplaatsen, vier regenbakken en de stal voor de paarden van de gouverneur.

In 1858 werd onder gouverneur van Lansberge in het waterfort de Kazerne Willem III gebouwd, ruimte biedend aan 178 personen. Na afbraak van deze kazerne in 1955-'57 verrees in het Waterfort Hotel Continental, het huidige Curaçao Plaza Hotel.

Fort Amsterdam kreeg in het nieuwe defensiestelsel feitelijk geen rol meer te spelen. Geen schip zou het spervuur tussen Rif- en Waterfort kunnen passeren.

Wel tot het plan, maar niet uitgevoerd, behoorde de doortrekking van de versterkingen ten oosten van fort Amsterdam naar het Waai gat. Een 10 meter brede gracht zou van het Waai gat naar de zee worden gegraven, terwijl een ophaalbrug de verbinding tussen de stad en Pietermaai moest onderhouden. Dit kanaal, ongeveer ter hoogte van de huidige Theaterstraat, is wel over de volle lengte gegraven, maar nooit op diepte gebracht. Het zou met een muur en twee bastions worden versterkt, zodat de eigenlijke stad als



Rechts op de voorgrond de bomvrije koepel waarin de ketting voor het afsluiten van de haven werd bewaard. Het gebouwtje werd in 1928 afgebroken

het ware op een eiland kwam te liggen, met water om de stadsmuur.

De Belgische opstand die in 1830 in Nederland uitbrak, was er de oorzaak van dat het geld voor de uitvoering van deze plannen niet langer beschikbaar was. Toen de batterij aan de zeekant gereed was en de stenen al waren aangebracht voor de velugel die het Waterfort met de stadswallen zou verbinden, werd het werk gestaakt. In 1837 zijn de stenen opgeruimd en de gracht gedempt.

De forten Nassau en Beekenburg bleven als vesting wel in gebruik, maar aan onderhoud werd niets meer gedaan. Op fort Nassau kwam de seinpost en fort Beekenburg kreeg nog een nieuwe kazerne. Rond 1860 waren beide forten in vervallen staat.